



## COMPTE-RENDU DU CONSEIL MUNICIPAL DU 6 AVRIL 2022

Date de convocation : 31.03.2022

Date d'affichage : 31.03.2022

Nombre de conseillers

en exercice ... 23

présents ..... 16

votants ..... 19

L'an deux mille vingt-deux à vingt heure trente, le six avril

Le conseil Municipal, légalement convoqué, s'est réuni à la salle des associations de Cré sur Loir.

En séance publique sous la présidence de Monsieur Gwénaél de SAGAZAN, Maire.

Etaient présents : Hervé BOIS, Loïc CHAUVEAU, Dominique COSNARD, Ludovic DALAINE, Gwénaél de SAGAZAN, Jérôme FAUVEAU, Isabelle GILLET, Philippe GOUIN, Christine HERISSON, Véronique HERVE, Michelle HOTONNIER, Marie-Bertille JEANSON, Nicole LÉBOUCHER, Marc NAULET, Marie PAINPARAY, Noël PERPOIL,

Etaient absents excusés : Philippe ALUSSE, Christophe BESNARD, Manuela GOUPIL, Noëlle MORAND-MONTEIL, Céline PITET, Sophie REMARS, Patrice ROGER.

- Christophe BESNARD donne pouvoir à Noël PERPOIL,
  - Manuela GOUPIL donne pouvoir à Christine HERISSON,
  - Noëlle MORAND-MONTEIL donne pouvoir à Marie-Bertille JEANSON.
- 
- Nomination secrétaire de séance : Jérôme FAUVEAU

### ➤ VOTE DES TAXES LOCALES 2022

En 2020, la taxe d'habitation a été compensée à l'euro près.

En 2021, pour compenser la suppression de la TH, les communes se sont vues transférer le montant de taxe foncière sur les propriétés bâties (TFPB) perçu en 2020 par le département sur leur territoire.

Chaque commune a reçu le taux départemental de TFB (20,72%) qui est venu s'ajouter au taux communal.

Pour les communes, l'application d'un coefficient correcteur garantit une compensation à l'euro près. Il figure sur les états fiscaux 1259.

Ainsi, les communes doivent délibérer sur la base d'un taux de référence égal à la somme du taux communal fixé par le Conseil Municipal et du taux départemental de TFPB de 2020.

Une reconduction du seul taux communal s'apparentera à une baisse de taux.

|                        | Taux 2021                | Proposition taux 2022    |
|------------------------|--------------------------|--------------------------|
| TAXE HABITATION        |                          |                          |
| TAXE FONCIERE BATI     | 21 % + 20,72 % = 41,72 % | 21 % + 20,72 % = 41,72 % |
| TAXE FONCIERE NON BATI | 41 %                     | 41 %                     |

**21 % (taux communal constant) + 20,72 % (taux départemental 2020) soit un total de 41,72 %**

**Bases d'imposition :**

|                          | Bases d'imposition effectives 2021 | Taux d'imposition 2021   | Montant 2021   | Bases d'imposition prévisionnelles 2022 | Taux d'imposition 2022   | Montant prévisionnel 2022 |
|--------------------------|------------------------------------|--------------------------|----------------|---|--------------------------|---------------------------|
| Taxe habitation          |                                    |                          |                |   |                          |                           |
| Taxe foncière (bâti)     | 1 541 373                          | 21 % + 20,72 % = 41,72 % | 643 061        | 1 611 000                               | 21 % + 20,72 % = 41,72 % | 672 109                   |
| Taxe foncière (non bâti) | 238 612                            | 41 %                     | 97 831         | 246 500                                 | 41 %                     | 101 065                   |
|                          |                                    |                          | <b>740 892</b> |   |                          | <b>773 174</b>            |

**2022 : 773 174 + 95 707 € (effet du coefficient correcteur) soit un total de 868 881 €  
+ 39 760 € (allocations compensatrices TH) + 25 107 € (allocations compensatrices TF) = 933 748 €**

**2021 : 740 892 + 91 565 € (effet du coefficient correcteur) soit un total de 832 457 €  
+ 36 030 (allocations compensatrices TH) + 24 684 (allocations compensatrices TF) = 893 171 €**

**Le Conseil Municipal, après en avoir délibéré, décide à l'unanimité :**

- De valider les taux mentionnés ci-dessus (pas de hausse de taux), à savoir :
  - Taxe Foncière bâti : 21 + 20,72 soit 41,72 %
  - Taxe Foncière non bâti : 41 %
- Et d'autoriser Monsieur le Maire, ou son représentant à signer les états 1259 et les documents nécessaires à la réalisation de cette décision.

*Gwénaél de Sagazan signale qu'il faudra bien communiquer auprès des administrés : la commune de Bazouges Cré sur Loir n'a pas augmenté les taux des taxes locales mais il y aura bien une augmentation liée d'une part à l'indexation des bases sur l'inflation et d'autre part à l'augmentation de la part intercommunale CCPF (+ 3,91% sur la taxe foncière du bâti).*

➤ **AVENANTS AU MARCHÉ DE TRAVAUX TOUR DU PILORI**

**Le Conseil Municipal, après en avoir délibéré, décide à l'unanimité :**

- de valider l'avenant en plus-value sur le marché de travaux Tour du Pilori selon le tableau ci-dessous, avenant Ferrand pour un montant de 659,95 € HT,
- Et d'autoriser Monsieur le Maire, ou son représentant à signer les états 1259 et les documents nécessaires à la réalisation de cette décision.

**DEPENSES**

| Libellé                               | Entreprises retenues | Montant HT         | Montant TTC         | AVENANTS 1        | AVENANTS 2      | Montant HT avec avenant | Montant TTC avec avenants |                                  |
|---------------------------------------|----------------------|--------------------|---------------------|-------------------|-----------------|-------------------------|---------------------------|----------------------------------|
| Honoraires architecte                 | LANOD                | 5 245.00 €         | 6 294.00 €          |                   |                 | 5 245.00 €              | 6 294.00 €                |                                  |
| <b>TRAVAUX :</b>                      |                      |                    |                     |                   |                 |                         |                           |                                  |
| LOT 1 : Couverture                    | LEBAILLY             | 19 323.50 €        | 23 188.20 €         | 5 631.55 €        |                 | 24 955.05 €             | 29 946.06 €               | échafaudage et renfort charpente |
|                                       | Zinguerie d'Art      |                    |                     | 665.60 €          |                 | 665.60 €                | 798.72 €                  | Epi                              |
| LOT 2 : Maçonnerie - Pierre de taille | GRASSET              | 27 076.32 €        | 32 491.58 €         | -3 328.00 €       |                 | 23 748.32 €             | 28 497.98 €               | échafaudage en moins             |
| LOT 3 : Enduit extérieur              | GRASSET              | 12 570.00 €        | 15 084.00 €         |                   |                 | 12 570.00 €             | 15 084.00 €               |                                  |
| LOT 4 : Menuiseries ext               | FERRAND              | 3 050.79 €         | 3 660.95 €          |                   | 659.95 €        | 3 710.74 €              | 4 452.89 €                | restauration de deux chassis     |
| LOT 5 : Vitraux                       | LEBOUCHER            | 5 889.36 €         | 7 067.23 €          | 302.25 €          |                 | 6 191.61 €              | 7 429.93 €                | protection                       |
| LOT 7 : Electricité                   | AMO                  | 2 362.92 €         | 2 835.50 €          |                   |                 | 2 362.92 €              | 2 835.50 €                |                                  |
| <b>OPTIONS RETENUES :</b>             |                      |                    |                     |                   |                 |                         |                           |                                  |
| Lot 2 : Escalier intérieur à vis      | GRASSET              | 9 000.00 €         | 10 800.00 €         |                   |                 | 9 000.00 €              | 10 800.00 €               |                                  |
| LOT 6 : Carrelage - rez de chaussée   | GRASSET              | 1 363.00 €         | 1 635.60 €          |                   |                 | 1 363.00 €              | 1 635.60 €                |                                  |
| Réfection du Puits                    | GRASSET              |                    |                     |                   |                 |                         |                           | en attente                       |
|                                       |                      | <b>85 880.89 €</b> | <b>103 057.07 €</b> | <b>3 271.40 €</b> | <b>659.95 €</b> | <b>89 812.24 €</b>      | <b>107 774.69 €</b>       |                                  |

**➤ REGULARISATION DE MODIFICATION DE TRACE DU CHEMIN RURAL N°3 QUARTIER DE CRE**

En avril 2005, le Conseil Municipal de Cré avait pris une délibération pour modifier le tracé d'une partie du chemin rural n°3 qui traverserait en ligne droite la parcelle ZM4 (voir plan joint) appartenant à M. Lemarchand Narcisse – Le Cormier à Cré.

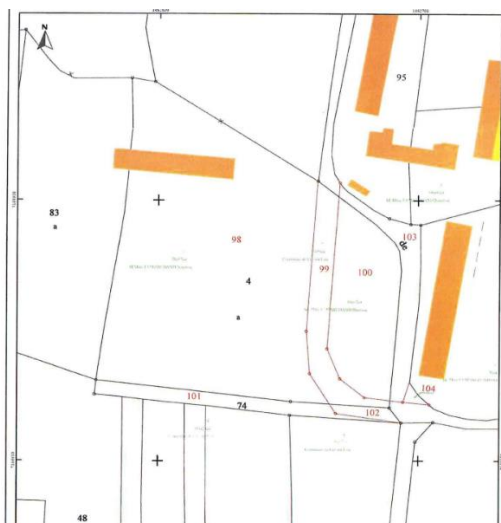
Un bornage avait été réalisé en 2011 mais sans passage chez le notaire par la suite pour acter cette modification et valider le nouveau cadastre.

Les ayants droits de Monsieur LEMARCHAND Narcisse souhaitent la régularisation de cette modification par acte notarié. Il est ainsi nécessaire de refaire un bornage et de modifier le cadastre (car plus de 10 ans). Ce nouveau bornage est programmé mardi 5 avril.

Il s'agira dès réception du nouveau plan de bornage de transmettre le tout au notaire afin de finaliser le nouveau cadastre et la modification de tracé du chemin rural n°3.

**Ainsi, le Conseil Municipal, après en avoir délibéré, décide à l'unanimité :**

- **De valider cette régularisation de modification de tracé du chemin rural n°3,**
- **De valider la prise en charge du bornage et frais notariés pour ce dossier,**
- **D'autoriser Monsieur le Maire ou son représentant à signer tous les actes nécessaires à la mise en œuvre de cette décision.**



➤ **LOTISSEMENT CHAMP DE L'UNION : AUTORISATION DE VENTE DES LOTS PAR ANTICIPATION**

Le 26 août 2021, le Conseil Municipal a délibéré sur le prix des parcelles à vendre du lotissement Champ de l'Union. Les travaux de viabilisation étant presque achevés, la commune peut procéder à la vente des lots.

**Ainsi, le Conseil Municipal, après en avoir délibéré, décide à l'unanimité :**

- **D'autoriser Monsieur le Maire ou son représentant à signer le dépôt de pièces et tous les actes de vente concernant le lotissement Champ de l'Union,**
- **Et d'autoriser Monsieur le Maire ou son représentant à signer tous les actes nécessaires à la mise en œuvre de cette décision.**

➤ **CHAMP DE LA MARE : VALIDATION DE LA MAITRISE D'ŒUVRE ET DES MISSIONS ANNEXES POUR LE PERMIS D'AMENAGER DU LOTISSEMENT CHAMP DE LA MARE**

Par délibération du 24 juin 2021, le Conseil Municipal a décidé de l'acquisition de la parcelle E233, Champ de la Mare contenant 7353 m<sup>2</sup> pour un montant de 22 059 € (soit 3 €/m<sup>2</sup>).



Sur ce terrain, la société Ages et Vie serait intéressée pour y construire 2 maisons de 8 studios chacune à destination des seniors. Pour ce projet, Ages et Vie achèterait à la commune environ 2800 m<sup>2</sup> de terrain du Champ de la Mare. Ainsi il resterait 4 280 m<sup>2</sup> environ (hors voirie) pour un futur lotissement avec 7 lots.

Afin de réaliser ce projet, il est nécessaire de faire appel à un maître d'œuvre pour les missions de géomètre, d'ingénierie, de montage du permis d'aménager, de consultation des entreprises et de suivi de chantier...

Le cabinet Air&Géo qui actuellement travaille sur le lotissement Champ de l'Union a fait une proposition financière pour ces missions à 20 000 € HT soit 24 000 € TTC.

A ce devis il faut ajouter :

- la mission du dossier Loi sur l'Eau et étude hydraulique qui se chiffre à 3500 € HT soit 4 200 € TTC par le bureau d'études Hydratop ,



- la mission étude de sol (tests d'infiltration et pose de piézomètres) dont le montant est estimé au maximum à 4 000 € HT (en attente de devis).

Soit un total pour les 3 missions de 27 500 € HT soit 33 000 € TTC maximum.

**Ainsi, le Conseil Municipal, après en avoir délibéré, décide à l'unanimité de :**

- Valider le devis Air&Géo pour un montant de 20 000 € HT soit 24 000 € TTC,
- Valider le devis Hydratop pour la mission loi sur l'Eau d'un montant de 3 500 € HT soit 4 200 € TTC,
- Valider les études de sol dont le montant sera inférieur à 4 000 € HT,
- Et d'autoriser Monsieur le Maire ou son représentant à signer tous les actes nécessaires à la mise en œuvre de cette décision.

*Pour mémoire, Ages et Vie achèterait le terrain de 2800 m<sup>2</sup> à 35 000 €.*

*Air&Géo estime à environ 210 000 € les travaux de viabilisation et de voirie du lotissement.*

#### ➤ **TABLEAU DES EFFECTIFS ET AVANCEMENT DE GRADE 2022**

Monsieur le Maire informe le Conseil Municipal qu'un agent peut prétendre à passer au grade supérieur, il s'agit d'un agent au grade d'A.T.S.E.M. (Agent spécialisé des Ecoles maternelles) principal 2<sup>e</sup> classe qui peut prétendre à compter du 01/01/2022 au grade d'A.T.S.E.M. principal 1<sup>e</sup> classe.

Conformément à la Loi n° 84-53 du 26 janvier 1984 portant statut de la Fonction Publique Territoriale, vu la délibération du 9/11/2017 sur le taux de promotion pour les avancements de grades et vu l'arrêté du centre de gestion 72 instituant les lignes directrices de gestion, **le Conseil Municipal, après en avoir délibéré, décide à l'unanimité :**

- de modifier le tableau des emplois en créant et supprimant les postes suivants à compter du 01/01/2022 :
- d'autoriser Monsieur le Maire ou son représentant à signer tous les actes nécessaires à la mise en œuvre de cette décision.

#### **Création d'un poste d'ATSEM principal 1<sup>ère</sup> classe et suppression d'un poste d'ATSEM principal 2<sup>e</sup> classe**

| Grade                                    | Temps de travail | Nombre | Date d'effet |
|--|------------------|--------|--------------|
| ASTEM Principal de 2 <sup>e</sup> classe | 1 poste 31/35e   | - 1    |              |
| ASTEM Principal de 1 <sup>e</sup> classe | 1 poste 31/35e   | + 1    | 01/01/2022   |

➤ **SUBVENTIONS 2022 AUX ASSOCIATIONS SCOLAIRES ET PERISCOLAIRES**

*Le Conseil Municipal, après en avoir délibéré, décide à 1 abstention et 18 voix pour :*

- *D'attribuer les subventions mentionnées dans le tableau ci-dessous pour l'année 2022,*
- *D'autoriser Monsieur le Maire ou son représentant à signer tous les actes nécessaires à la mise en œuvre de cette décision.*

| <b>Education Scolaire et Péri-scolaire</b>        |          | vote            |                                     |
|---|----------|-----------------|-------------------------------------|
| APE ECOLE GASTON CHAISSAC                         | Publique | <b>1343.00</b>  | 79 élèves X 17                      |
| Assoc. Parents et Amis de l'École de Cré sur Loir | Publique | <b>731.00</b>   | 43 élèves X 17                      |
| APE ECOLE SAINT JOSEPH                            | Privé    | <b>629.00</b>   | 37 élèves X 17 (effectif 52 élèves) |
| COOPERATIVE SCOLAIRE ECOLE G.CHAISSAC             | Publique | <b>200.00</b>   |                                     |
| COOPERATIVE SCOLAIRE ECOLE BOURG JOLY             | Publique | <b>200.00</b>   |                                     |
| OGEC Organismes de gestion des écoles catholiques | Privé    | <b>30313.98</b> | selon calcul des charges par élève  |
| FAMILLES RURALES CLSH+Garderie                    | Cré      | <b>6000.00</b>  | Reste à charge/montant plafond      |
| RASED (Caisse des écoles La Flèche)               | Baz/Cré  | <b>200.00</b>   | Montant plafond                     |
| <b>Sous Total 1</b>                               |          | <b>39616.98</b> |                                     |

➤ **SUBVENTIONS 2022 AUX ASSOCIATIONS SPORTIVES**

*Le Conseil Municipal, après en avoir délibéré, décide à l'unanimité :*

- *D'attribuer les subventions mentionnées dans le tableau ci-dessous pour l'année 2022,*
- *D'autoriser Monsieur le Maire ou son représentant à signer tous les actes nécessaires à la mise en œuvre de cette décision.*

| <b>Associations Sportives</b>            |              | vote           |
|--|--------------|----------------|
| AAPPMA LA GAULE (Pêche) Sébastien Dugrip | Bazouges/Cré | 200.00         |
| SOCIETE DE BOULES DE FORT ST VINCENT     | Bazouges     | 200.00         |
| SOCIETE DE BOULES DE FORT I'UNION        | Bazouges     | 200.00         |
| SOCIETE BOULES DE FORT I'UNION           | Cré          | 1000.00        |
| USBC                                     | Bazouges/Cré | 1280.00        |
| <b>Sous Total 2</b>                      |              | <b>2880.00</b> |

➤ **SUBVENTIONS 2022 AUX ASSOCIATIONS CULTURELLES ET D'ANIMATIONS**

*Le Conseil Municipal, après en avoir délibéré, décide à l'unanimité :*

- *D'attribuer les subventions mentionnées dans le tableau ci-dessous pour l'année 2022,*
- *D'autoriser Monsieur le Maire ou son représentant à signer tous les actes nécessaires à la mise en œuvre de cette décision.*

| <b>Associations culturelles et animations</b> |          | <b>vote</b>           |
|---|----------|-----------------------|
| GENERATION MOUVEMENT                          | Bazouges | 160.00                |
| Les Crins Verts (Refuge animaux)              | Cré      | 1200.00               |
| LA SALAMANDRE                                 | Bazouges | 200.00                |
| LE JARDINIER SARTHOIS Section Cré             | Cré      | 200.00                |
| A.P.S.P.B.C.                                  | Cré      | 800.00                |
| CŒUR DE BOURG                                 | Bazouges | 200.00                |
| Photo sART                                    | Bazouges | 200.00                |
| La Piverdière and Co                          | Cré      | 300.00                |
| Cré Baz'art Musik                             | Cré      | 1250.00               |
| Meeples en folie (jeux de société)            | Bazouges | 200.00                |
| FAMILLES RURALES Autres Activités Bazouges    | Bazouges | 200.00                |
| FAMILLES RURALES Autres Activités Cré         | Cré      | 380.00                |
| LES AMIS DU BARRAGE                           | Bazouges | 280.00                |
| UNC AFN ET ACPG (Anciens Combattants)         | Bazouges | 200.00                |
| CADVIL (Inondés du Loir)                      | Bazouges | 100.00                |
|   |          |                       |
| <b><i>Sous Total 3</i></b>                    |          | <b><i>5870.00</i></b> |

➤ **SUBVENTIONS 2022 AUX ASSOCIATIONS CARITATIVES**

**Le Conseil Municipal, après en avoir délibéré, décide à l'unanimité :**

- **D'attribuer les subventions mentionnées dans le tableau ci-dessous pour l'année 2022,**
- **D'autoriser Monsieur le Maire ou son représentant à signer tous les actes nécessaires à la mise en œuvre de cette décision.**

| <b>Associations caritatives</b> |              | <b>vote</b>           |
|---------------------------------|--------------|-----------------------|
| AMICALE DES SAPEURS POMPIERS    | Bazouges/Cré | 300.00                |
| ASSO DONS Du SANG               | Bazouges/Cré | 90.00                 |
| CROIX ROUGE                     | Bazouges     | 110.00                |
| SECOURS POPULAIRE Français      | Bazouges     | 110.00                |
| TELETHON                        | Bazouges     | 100.00                |
| SOCIETE COURSES DE DURTAL       |              | 500.00                |
|                                 |              |                       |
| <b><i>Sous Total 4</i></b>      |              | <b><i>1210.00</i></b> |



### ➤ SUBVENTIONS 2022 AUX ASSOCIATIONS CANTONALES

**Le Conseil Municipal, après en avoir délibéré, décide à l'unanimité :**

- **D'attribuer les subventions mentionnées dans le tableau ci-dessous pour l'année 2022,**
- **D'autoriser Monsieur le Maire ou son représentant à signer tous les actes nécessaires à la mise en œuvre de cette décision.**

| <b>Associations Cantonales</b> |     | vote   |                        |
|--------------------------------|-----|--------|------------------------|
| COMICE AGRICOLE CANTONAL       | Cré | 735.00 | nbs d'habitants X 0.36 |

### ➤ SUBVENTIONS 2022 AUX ASSOCIATIONS « DIVERS, AUTRES ECOLES »

**Le Conseil Municipal, après en avoir délibéré, décide à l'unanimité :**

- **D'attribuer les subventions mentionnées dans le tableau ci-dessous pour l'année 2022,**
- **D'autoriser Monsieur le Maire ou son représentant à signer tous les actes nécessaires à la mise en œuvre de cette décision.**

| <b>Divers autres Ecoles</b>                |  | vote          |          |
|--|--|---------------|----------|
| Centre de formation des apprentis du Mans  |  | 150.00        | 3 élèves |
| Institut de Richemont 16 Cherves Richemont |  | 50.00         | 1 élève  |
| Maison Familiale Verneil le Chétif         |  | 50.00         | 1 élève  |
| <b>Sous Total 6</b>                        |  | <b>250.00</b> |          |

*Christine Hérisson précise que les associations non mentionnées dans les tableaux ci-dessus n'ont pas fait de demande de subventions.*

### **Informations et questions diverses :**

- Bilan locations de salles + bilan financier charges du foot
- Génération Mouvement Canton de la Flèche : demande de tarif association communale pour les locations de salles – cf courrier de M. Dufresne : demande acceptée par le Conseil Municipal
- Entretien des berges du Loir par le Département d'octobre 2022 à mars 2023.
- SCOPE : film sur la commune
- Courrier de Monsieur le Préfet sur la crise en Ukraine et sollicitation d'hébergements
- Malices au Pays : participation à l'édition 2023 (du 30 janvier au 15 février) ?
- Retour sur le conseil d'école de Cré et la réunion publique du 5 avril :

*Véronique Hervé précise qu'une 15aine de parents était présent. Il leur aura bien été dit que la commune n'avait pas le choix ni la décision pour la fermeture de classe (37 élèves à la rentrée de 2022) mais que par contre la décision du maintien ou pas de l'école de Cré revenait à la commune. La volonté des élus est bien de conserver cette école et de la développer.*

*Gwénaél de Sagazan a transmis les éléments suivants aux parents :*





- Très belle école, locaux spacieux et agréables,
  - Volonté des élus de conserver et développer cette école,
  - Le corps professoral ne sera connu et certain que courant juin mais l'éducation nationale veillera à ce que les enseignants soient de qualité,
  - La municipalité soutiendra l'ouverture d'un poste à mi-temps ou temps partiel pour aider l'enseignant en charge de la classe des primaires (CE1 au CM2) + éventuellement un service civique de l'éducation nationale.
- Bilan radars pédagogiques
  - Gendarmerie : fiche de Sécurisation des Interventions et des Demandes Particulières de Protection (SIDPP)

### AGENDA :

- Date réunion avec le Fauconnier, réunion publique **le 29 avril – 18h – Ecole Gaston Chaissac**
- Elections présidentielles dimanche 10 et dimanche 24 avril : **remise du planning des permanences**
- **24 avril** : vide greniers à Cré
- Inauguration tableau église de Cré : **dimanche 1<sup>er</sup> mai**
- Cérémonie du **8 mai** à Cré
- **21 mai** : inauguration Tour du Pilori, invitation sur table
- **26 juin** : rando Sarthe à pied

- Bilan des DIA :

| SECTION CADASTRALE | SUPERFICIE       | NOM DU PROPRIETAIRE | ADRESSE DU BIEN          | ACQUIREUR      | DEMANDEUR   | PRIX      |
|--------------------|------------------|---------------------|--------------------------|----------------|---|-----------|
| AD 196             | 00 ha 00 a 37 ca | MORIHAIN Stéphane   | Rue du château           | PIRON Hugues   | Maître Audrey CHANTEUX                                    | 15 000 €  |
| AC 63              | 00 ha 12 a 00 ca | Consorts DESCAMPS   | 5 Rue de la Jarrière     | DEMARLE Franck | Maître Alain PASQUIOU                                     | 125 000 € |
| AD 139             | 00 ha 01 a 39 ca | PAUGOY Jean-Luc     | 5 rue du Petit Louvre    | MORICE Jacques | Maître Monia KERHARO                                      | 145 900 € |
| 108 ZO 508         | 00 ha 14 a 96 ca | RAIMBAULT           | Les Grands Champs de Cré | GALLET Patrick | LEX'HÔM 20 boulevard d'Alger - BP 50002 - 72201 LA FLECHE | 5 236 €   |

### Tour de tables des commissions :

COMMISSIONS 2020-2026 :

1. Aménagement et entretien de l'espace : *Hervé Bois informe les élus qu'actuellement un état des lieux, atlas de la biodiversité est en cours avec le CPIE / Jérôme Fauveau propose de réfléchir à des achats groupés d'énergie (via CCPF ? ou Studeffi ?).*
2. Attractivité : *Isabelle Gillet s'interroge sur la périodicité du bulletin, une enquête pourrait être lancée auprès des administrés (passer à 1 bulletin au lieu de 2/an ?...)*
3. **Enfance-Jeunesse/Affaires scolaires/Restauration scolaire : 15 et 18/03/22 conseils d'écoles - réunion publique le 05/04/2022**
4. Patrimoine historique bâti :
5. Assainissement : *Loïc Chauveau propose de réfléchir à la mise en place de moutons ou biquettes à la lagune de Cré*
6. **Associations/Sports/Loisirs/Fêtes et cérémonies : 28/03/2022**



7. Finances-RH :
  8. Appels d'offres
  9. **CCAS : 23/03/2022** *Marie-Bertille Jeanson informe les élus que des cafés-accueil ont démarré le vendredi après-midi à Cré (1 fois par mois), 1 personne présente pour le premier rdv qui a apprécié la démarche. Le CCAS travaille sur le repas des aînés, sans doute en septembre, à confirmer.*
- Groupe de travail la Herse :
  - **Groupe « bibliothèque » : 31/03 et 01/04/2022** – *Bilan des comités technique et pilotage par Philippe Gouin, remise de l'étude finale fin juin. Une visite de la médiathèque d'Etival avec les élus de Crosnières et La Chapelle d'Aligné va être programmée prochainement. Gwénaél de Sagazan rappelle que l'enjeu majeur sera le coût de fonctionnement de cette structure.*
  - Commission « Impôts » :

*Hervé Bois demande si un nouveau conseil des Sages va être constitué. Gwénaél de Sagazan répond que oui, il faut le relancer et prévoir une première réunion avant le mois de juin.*

*Fin de séance : 22h45*